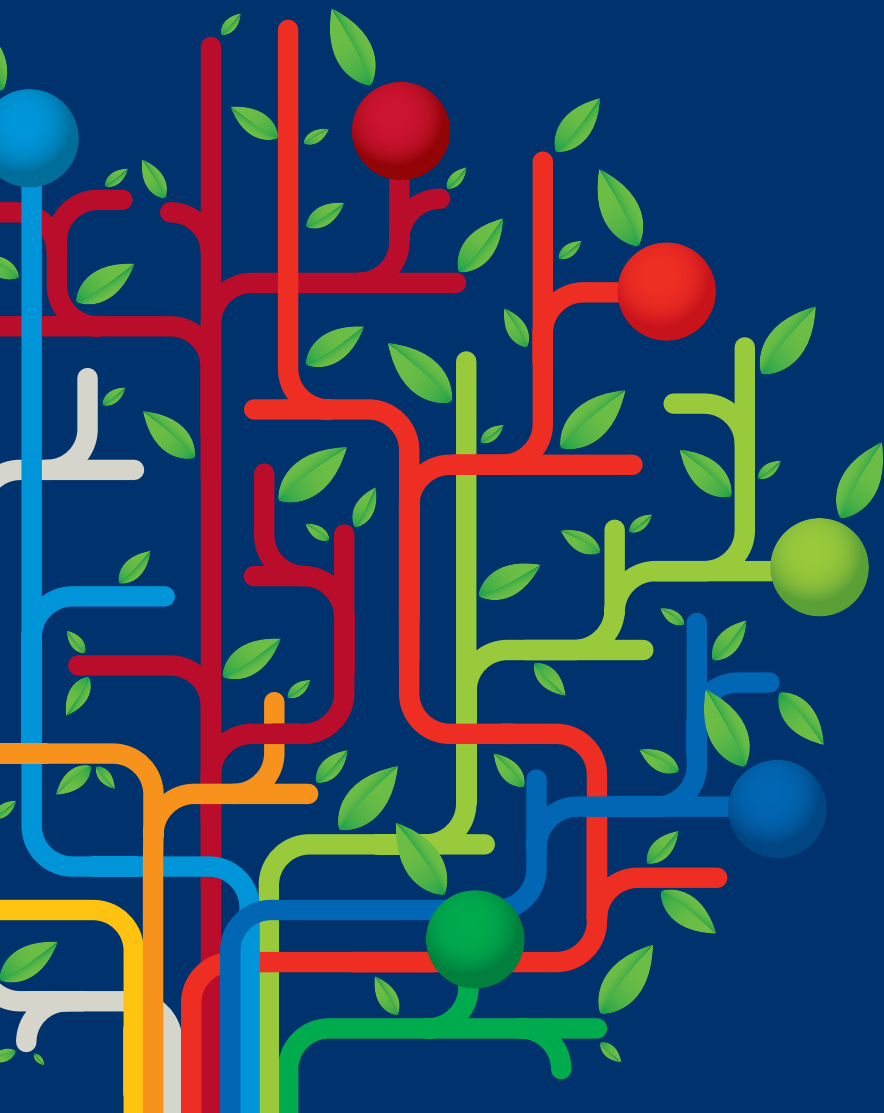




UNIVERSITÀ DEGLI STUDI
DI MILANO

Piccola guida
ai servizi dell'Università

2011-2012



vademecum

A cura di:

Università degli Studi di Milano

- Divisione Segreteria Studenti
- Unità di Comunicazione

Grafica:

Andrea Rovatti

Fotografie:

Vaclav Sedy



UNIVERSITÀ DEGLI STUDI
DI MILANO

Piccola guida
ai servizi dell'Università

2011-2012



vademecum

Saluto del Rettore _____ **5**

L'Ateneo in poche righe _____ **7**

L'organizzazione

Le sedi

Le Facoltà

Pochi sanno che...

Servizi _____ **15**

Le Segreterie

Orientamento, consulenze e stage

Servizio disabili

C.I.Di.S

Biblioteche

Programma Erasmus

Servizi elettronici _____ **27**

Il portale di Ateneo

Posta elettronica e credenziali

Il servizio SIFA

Mav online per il pagamento delle tasse universitarie

Unimia, la pagina dello studente

Gli hotspot e il servizio wi-fi

Ricerca con Google

Twitter, Facebook e i Feed RSS

Come sapere... _____ **37**

Orari delle lezioni e Appelli degli esami

Contatti docenti e Orari di ricevimento

Informazioni amministrative

Vivere l'Università _____ **41**

Alloggi

Mense universitarie

Musica e Sport

Agevolazioni e Convenzioni

Copertura assicurativa

Collaborazioni remunerate





Gentile studentessa, gentile studente,

le do il benvenuto nell'Università degli Studi di Milano dove le auguro di vivere un percorso di studi e un'attività di Ateneo utili e gratificanti.

La Statale - come molti la chiamano - ha numerosi pregi che imparerà a conoscere.

Siamo un'università pubblica, pluralista e multidisciplinare dove consideriamo fondamentale riflettere, fare ricerca, insegnare, studiare e porsi domande, facendo circolare liberamente posizioni, opinioni e valori diversi.

I nostri 2.500 professori rappresentano la più alta concentrazione di competenze scientifiche della Regione e la nostra ricerca è ai primi posti in Italia e in Europa (siamo l'unica università italiana fra le 21 della LERU, la Lega delle Università Europee di Ricerca).

Tra gli edifici che ospitano le nostre attività alcuni sono molto belli: - sedi storiche di grande pregio in qualche caso, modernissime in altri - e non sono pochi i servizi di elevato livello che siamo in grado di offrire. A cominciare dal sistema bibliotecario.

Un pezzo del suo futuro si costruirà qui, nelle nostre aule e nei nostri laboratori, con i docenti e con i compagni che incontrerà e che frequenterà.

Ora si tratta di iniziare.

Questo vademecum contiene alcune rapide informazioni che l'aiuteranno a orientarsi e a capire come funziona l'Ateneo.

Buon lavoro.

Il Rettore
Enrico Decleva



L'Ateneo in poche righe

L'Ateneo in poche righe

L'organizzazione

La nostra Università è nata nel 1924 aggregando prestigiose e antiche scuole preesistenti.

È un Ateneo multidisciplinare che si sviluppa in 9 Facoltà umanistiche e scientifiche, e 69 Dipartimenti.

Alla guida della complessa macchina universitaria (che conta oltre 4.000 fra professori, ricercatori e personale tecnico-amministrativo) ci sono:

- il Rettore Enrico Decleva
- il Prorettore Vicario Dario Casati
- il Prorettore per la Formazione post-laurea e l'Internazionalizzazione Marino Regini
- il Prorettore per la Ricerca Alberto Mantovani
- il Prorettore per la Programmazione e i Servizi alla didattica Elio Franzini
- il Direttore Amministrativo Alberto Silvani
- i Presidi delle Facoltà

Il governo dell'Ateneo è assicurato da numerosi organi.

Quelli centrali sono il Senato Accademico e il Consiglio di Amministrazione, mentre ogni Facoltà ha il proprio Consiglio di Facoltà e il Consiglio di Coordinamento Didattico.

Maggiori informazioni sulla storia e l'organizzazione dell'Università si trovano nell'area "Ateneo" del portale, nelle sezioni "Notizie storiche" e "Organizzazione".

Gli studenti sono rappresentati negli organi di governo. Per sapere quali sono i rappresentanti eletti consulta la pagina web "Conferenza studenti" seguendo il percorso:

Ateneo → Organizzazione → Organi di governo → Conferenza studenti.

Per conoscere le associazioni studentesche segui invece il percorso:
Studenti → Vivere l'Università → Associazioni universitarie.

Le sedi

Le sedi della nostra Università sono numerose e se ti interessa scoprirle le troverai seguendo il link "Le sedi" nel riquadro grigio della home page, in alto sulla destra.

Le principali si possono suddividere in 4 poli cittadini e 11 località fuori Milano a cui si aggiungono le sedi didattiche interne agli ospedali.

Milano Centro Storico

- via Festa del Perdono, 7 - Sede del Rettorato e delle Facoltà di Giurisprudenza, Lettere e Filosofia, Medicina e Chirurgia
- piazza S. Alessandro, 1 - Corso di laurea in Lingue e Letterature Straniere
- via Conservatorio, 7 - Facoltà di Scienze Politiche
- via Kramer, 4/a - Facoltà di Scienze Motorie
- via Sforza, 35 - Polo della Facoltà di Medicina - Ospedale Maggiore Policlinico

Milano Est - Città Studi

- via Saldini, 50 - Presidenza della Facoltà di Scienze Matematiche, Fisiche e Naturali (i dipartimenti sono dislocati nelle aree fra le vie Golgi, Celoria e Venezian e fra Saldini, Botticelli e Mangiagalli)
- via Balzaretto, 9 - Facoltà di Farmacia
- via Celoria, 2 - Facoltà di Agraria
- via Celoria, 10 - Facoltà di Medicina Veterinaria
- via Comelico, 39/41 - Informatica

Milano Sud

- via Noto, 6/8 (zona Ripamonti) - Corsi di laurea in Scienze dei beni culturali e Scienze umanistiche per la comunicazione e laurea magistrale in Archeologia, Archivistica e Biblioteconomia, Musicologia e Beni musicali, Scienze dello spettacolo, Storia e critica dell'arte
- via di Rudini, 8 - Polo della Facoltà di Medicina - Ospedale San Paolo



Milano Nord - Sesto San Giovanni

- piazza Montanelli, 4 - Corso di laurea in Mediazione linguistica e culturale e laurea magistrale in Lingue e culture per la comunicazione e la cooperazione internazionale
- via Grassi, 74 - Polo della Facoltà di Medicina - Ospedale Luigi Sacco

Fuori Milano

Si trovano poli scientifici, aziende, centri e dipartimenti nelle seguenti località:

- Segrate (MI) - via F.lli Cervi, 93 e 201 via Circonvallazione Est, 11
- San Donato Milanese (MI) - via Moranti, 30
- Lodi (LO) - via dell'Università, 6 via S. Francesco, 13
- Crema (CR) - via Bramante, 65
- Edolo (BS) - via Morino, 8
- Torrazza Coste (PV) - Località Riccagioia
- Cernusco sul Naviglio (MI) - via Buonarroti
- Gargnano (BS) - via Castello, 3
- Landriano (PV) - Cascina Marianna
- Montanaso Lombardo (LO) - via Paullese, 28
- Cantalupo Ligure (AL) - Borgo Adorno

Le sedi didattiche all'interno degli ospedali

Milano

- Fondazione IRCCS Ca' Granda Ospedale Maggiore Policlinico - Pad. Valetudo - via Pace, 9 – Milano
- Fondazione IRCCS Istituto Nazionale dei Tumori - via Ponzio, 44 – Milano
- Fondazione IRCCS Don Carlo Gnocchi - via Don Luigi Palazzolo, 21 – Milano
- Azienda Ospedaliera Fatebenefratelli e Oftalmico - via Parini, 14 – Milano
- Azienda Ospedaliera Luigi Sacco - via G.B. Grassi, 74 – Milano
- Azienda Ospedaliera Niguarda Cà Granda - p.zza Ospedale Maggiore, 3 – Milano

- Azienda Ospedaliera S. Carlo Borromeo - via Pio II, 3 – Milano
- Azienda Ospedaliera S. Paolo - via Ovada, 26 – Milano
- Istituto Ortopedico Gaetano Pini - p.zza Cardinal Ferrari, 1 – Milano
- Azienda Ospedaliera Pio Albergo Trivulzio - via Trivulzio, 15 – Milano
- Centro cardiologico Monzino - via C. Parea, 4 – Milano
- IRCCS Istituto Europeo di Oncologia - Polo didattico Torri - via Ramusio, 1 – Milano
- IRCCS Istituto Ortopedico Galeazzi - via R. Galeazzi,4 – Milano

Fuori Milano

- Azienda Ospedaliera Ospedale Civile di Legnano - via Candiani, 2 – Legnano (MI)
- Istituto Clinico Humanitas - Centro di ricerca, riabilitazione, didattica - via Manzoni, 113/a – Rozzano (MI)
- Azienda Ospedaliera di Melegnano - Presidio di Cernusco sul Naviglio - via Uboldo – Cernusco sul Naviglio (MI)
- Azienda Ospedaliera Ospedale di Circolo - piazzale Solaro, 3 – Busto Arsizio (VA)
- Azienda Ospedaliera Guido Salvini - viale Forlanini, 121 – Garbagnate Milanese (MI)
- IRCCS Policlinico San Donato - via Morandi, 30 - S. Donato Milanese (MI)
- IRCCS Eugenio Medea - Associazione la Nostra Famiglia via Don Luigi Monza, 20 Bosisio Parini (LC)
- Azienda Ospedaliera Carlo Poma - v.le Albertoni, 1 – Mantova



Le Facoltà

Le Facoltà della Statale sono caratterizzate da un colore e da una sigla. Eccoli, insieme al nome del preside e all'indirizzo del sito di ciascuna Facoltà.



Lettere e Filosofia

Giuliana Albini
www.letterefilosofia.unimi.it



Scienze Motorie

Arsenio Veicsteinas
www.scienzemotorie.unimi.it



Farmacia

Cesare Sirtori
www.farmacia.unimi.it



Medicina e Chirurgia

Virgilio Ferruccio Ferrario
www.medicina.unimi.it



Medicina Veterinaria

Giorgio Poli
www.veterinaria.unimi.it



Giurisprudenza

Alessandro Albisetti
www.giurisprudenza.unimi.it



Scienze Politiche

Daniele Checchi
www.scienzepolitiche.unimi.it



Agraria

Marisa Porrini
www.agraria.unimi.it



Scienze Matematiche, Fisiche e Naturali

Paola Campadelli
www.scienzefn.unimi.it

Pochi sanno che...

La sede centrale di via Festa del Perdono si trova in quella che fu la "Ca' Granda", l'Ospedale dei poveri voluto da Francesco Sforza a metà del '400 e costruito su progetto dell'architetto Antonio Averlino detto il Filarete.

Il nome "Festa del Perdono" nasce dai giubilei organizzati ogni due anni, dove venivano vendute le indulgenze per raccogliere fondi a favore dell'ospedale.

La biblioteca di Egittologia della Statale è una delle più importanti del mondo e conserva documenti eccezionali come giornali di scavo, taccuini e fotografie di grandi egittologi, come Victor Loret che lavorò agli scavi nella Valle dei Re.

Dal 1985 la nostra Università ha una base in Antartide dove la sezione di Geofisica porta avanti una ricerca sulle forme di vita nei laghi subglaciali, per la quale siamo leader nel mondo.

L'Ateneo gestisce l'Osservatorio astronomico di Brera, che conserva il cannocchiale di Schiapparelli, e tre Orti botanici: quello di Brera, istituito da Maria Teresa d'Austria nel 1774, quello di Toscolano Maderno sul Lago di Garda, specializzato in piante officinali e quello di Cascina Rosa a Città Studi dove sono raccolte piante insettivore, succulente e tintorie.

Nella sezione "Notizie storiche" dell'area "Ateneo" troverai molte altre informazioni e curiosità.





Servizi

Servizi

Le Segreterie

In Università ci sono tre diverse tipologie di segreteria:

- le segreterie studenti
- le segreterie didattiche
- le segreterie di presidenza

Segreterie studenti



La Segreteria studenti cura le informazioni e gli adempimenti relativi a:

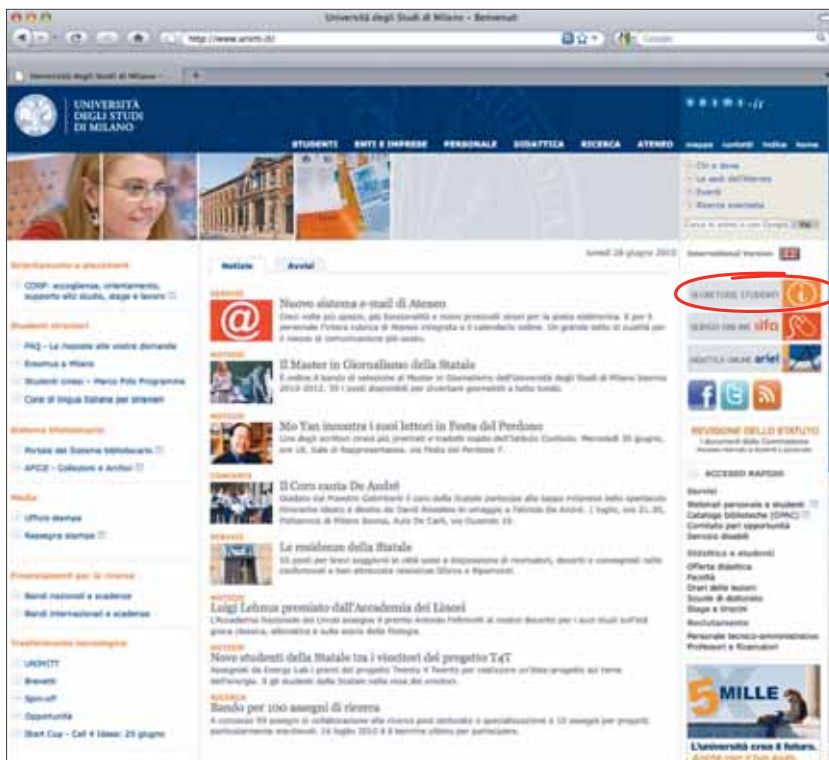
- Immatricolazioni
- Rinnovo iscrizione (anni successivi al primo)
- Trasferimenti
- Duplicati tessere (badge) e libretti
- Certificati
- Rinuncia studi
- Tasse ed esoneri
- Collaborazioni studentesche
- Domande di laurea
- Prestiti d'onore

Le Segreterie studenti erogano informazioni e danno aiuto agli studenti attraverso 4 canali:

- il portale www.unimi.it nella sezione "Studenti" oppure cliccando dalla home page sul banner "Segreterie studenti"
- il numero verde gratuito 800 188 128 per chiamate da numero fisso oppure 199 188 128 per chiamate da cellulare (i costi variano in funzione del tuo piano telefonico) attivi con operatore dal lunedì al venerdì dalle 8 alle 20 e sabato dalle 8 alle 14
- l'apposito servizio online a cui si accede con le credenziali d'Ateneo dal banner "Segreterie studenti"
- gli sportelli: per gli orari di apertura controllare sul sito <http://www.unimi.it/studenti/segreterie/2462.htm>

Nel nostro Ateneo ci sono quattro poli di Segreterie studenti:

- **via Santa Sofia, 9/1**



vicino a via Festa del Perdono, per le Facoltà di Lettere e Filosofia, Scienze Politiche, Giurisprudenza, Medicina e Chirurgia, Scienze Motorie, per gli Studenti internazionali, per le Tasse ed Esoneri e per il Servizio relazioni con gli studenti

- **via Celoria, 20**
a Città Studi, per le Facoltà di Scienze Matematiche, Fisiche e Naturali, Medicina Veterinaria, Farmacia, Agraria ed Esami di Stato
- **piazza Montanelli, 14 a Sesto San Giovanni**
per il corso di Mediazione linguistica e culturale e Lingue e Culture per la comunicazione e la cooperazione internazionale
- **via Bramante, 65 a Crema**
per i corsi in Informatica, Sicurezza dei sistemi e delle reti informatiche e Sicurezza informatica.

Segreterie didattiche

Le Segreterie didattiche svolgono funzioni diverse dalle Segreterie studenti. Sono infatti legate alla singola Facoltà o a raggruppamenti di corsi di laurea e offrono informazioni relative a:

- programmi dei corsi
- laboratori
- orari e luoghi delle lezioni
- date degli appelli
- orari di ricevimento docenti
- iniziative didattiche della Facoltà
- attività di tirocinio

Orari e sedi delle Segreterie didattiche sono indicate sul portale, nelle singole pagine di Facoltà. Qui ci sono gli indirizzi e-mail a cui puoi rivolgerti:

Giurisprudenza: presidenza.giurisprudenza@unimi.it

Scienze Politiche: infopointsp@unimi.it

Lettere e Filosofia: segreteriadidattica.lettfil@unimi.it

Medicina e Chirurgia:

Lauree triennali e magistrali delle professioni sanitarie e lauree magistrali a ciclo unico www.medicina.unimi.it → Recapiti utili

Scienze Motorie: didattica.scienzemotorie@unimi.it

Mediazione linguistica e culturale: mediazionelinguistica@unimi.it

Scienze Matematiche, Fisiche e Naturali:

Biotecnologie: cl.biotecnologie@unimi.it (1° anno)

Biotecnologie industriali e ambientali: cl.biotecnologie@unimi.it (1° anno)
biotecindamb@unimi.it (2° e 3° anno):

Chimica: <http://www.segreteriadidattica.135.it/>

Fisica: cl.fisica@unimi.it

Informatica: infostudenti@ccdi.unimi.it

Matematica: segrccd.mat@unimi.it

Scienze Biologiche: cl.biol@unimi.it

Scienze e tecnologie per lo studio e la conservazione dei beni culturali e dei supporti dell'informazione infostudenti@ccdi.unimi.it

Scienze geologiche: cclsg@unimi.it

Scienze naturali: cclsn@unimi.it

Agraria: didattica.agraria@unimi.it

Farmacia: presidenza.farmacia@unimi.it

Medicina Veterinaria: www.veterinaria.unimi.it

Un ulteriore servizio è offerto dal Centro Servizi per la Didattica di Città Studi sul cui sito - www.csd.unimi.it - puoi trovare orari e luoghi delle lezioni per la sola Città Studi.

Segreterie di Presidenza

Le Segreterie di Presidenza sono dedicate esclusivamente all'amministrazione della Facoltà e al lavoro del Preside di Facoltà e del Consiglio di Facoltà.



Orientamento, consulenze e stage

Orientamento

Il COSP è il Centro di Orientamento allo Studio e alle Professioni e si occupa di organizzare e coordinare, in collaborazione con le Facoltà e le strutture didattiche dell'Ateneo, una serie di iniziative per facilitare l'ingresso in Università degli studenti delle scuole superiori, per aiutare gli studenti iscritti nel loro percorso universitario e infine per favorire l'inserimento dei laureati nel mondo del lavoro.

Per quanto riguarda le Matricole e gli Iscritti, il COSP fornisce informazioni sulle attività didattiche, su stage e placement, sui servizi per il diritto allo studio e sulle iniziative di tutorato, oltre a offrire un supporto agli studenti in difficoltà con **consulenze psicologiche** e di **adattamento del metodo di studio**.

Puoi avere informazioni direttamente allo sportello, scrivendo all'indirizzo e-mail cosp@unimi.it, telefonando o consultando il sito: www.cosp.unimi.it

⇨ COSP

Via Santa Sofia 9/1

Orari apertura sportello

lunedì-venerdì dalle 09.30 alle 12.30

giovedì dalle 14.00 alle 16.00

Supporto allo studio

Il COSP, in collaborazione con il Servizio di Psicologia dell'Ospedale San Paolo, offre supporto agli studenti che attraversano momenti di difficoltà e stress che incidono sul benessere individuale e sull'adattamento all'Università.

Le **consulenze psicologiche** sono rivolte agli studenti che chiedono un sostegno psicologico (non una psicoterapia) di breve durata - fino a un massimo di 8 incontri - e finalizzato ad affrontare difficoltà non necessariamente di tipo accademico. Per il primo incontro è richiesto un contributo di 15 Euro, per i successivi di 7,50 Euro.

Maggiori informazioni sul sito del COSP seguendo:

Percorsi → Studenti → Supporto allo studio → Consulenze individuali e di gruppo.

Le **consulenze sul metodo di studio** sono rivolte agli studenti che incontrano difficoltà di tipo strettamente accademico; possono essere massimo 5 e sono completamente gratuite.

Informazioni sul sito del COSP seguendo:

Percorsi → Studenti → Supporto allo studio → Consulenze sul metodo di studio.

⇨ **Come accedere al servizio**

Il servizio è rivolto agli studenti iscritti all'Università degli Studi di Milano e non è necessario essere registrati al sito del COSP.

⇨ **Per prenotarsi**

È sufficiente telefonare al numero 02 503.12568
dal lunedì al giovedì ore 9.30-12.00 e 14.00-16.00
il venerdì ore 9.30-12.00

⇨ **Per informazioni**

COSP - tel. 02 503.12568
E-mail cosp@unimi.it

Servizio placement e stage

Il **placement** è l'insieme di servizi finalizzati a favorire un primo contatto con il mondo del lavoro per gli studenti e i laureati dell'Ateneo.

In particolare, il COSP offre una bacheca on line, che consente agli interessati di consultare gli annunci di lavoro e stage proposti dalle aziende e di autocandidarsi direttamente o di partecipare alle preselezioni svolte dagli operatori di placement.

Inoltre, laureandi e laureati hanno l'opportunità di tenere sempre aggiornato il proprio curriculum vitae nella banca dati Vulcano, che viene consultata dalle imprese alla ricerca di personale per il proprio staff.



Anche gli **stage** sono una grande opportunità perché favoriscono il contatto diretto con il mondo del lavoro e l'acquisizione di competenze pratiche.

Il servizio permette a studenti e laureati (da non più di 18 mesi) di svolgere un'esperienza di stage presso enti o aziende convenzionate con l'Ateneo.

Infine, il Centro organizza incontri di gruppo di orientamento al lavoro e incontri con le aziende e professionisti (Career Day), sulle tecniche e gli strumenti per la ricerca di una occupazione, gestisce consulenze individuali su prenotazione e lo Sportello Lavoro.

Per maggiori informazioni sui servizi:

www.cosp.unimi.it - sezione STUDENTI e/o LAUREATI

⇒ **Per il servizio stage:**

e-mail: stage@unimi.it

tel: 02/503.12032

⇒ **Per le attività di placement** (*incontro domanda-offerta*):

e-mail: placement@unimi.it

tel: 02/503.12568

⇒ **Per le attività di orientamento al lavoro:**

e-mail: cosp@unimi.it

tel. 02/503.12115

Servizio disabili

L'Università degli Studi di Milano fornisce assistenza e servizi.

⇒ **Servizi:**

- tutorato didattico
- valutazione di interventi specifici (dislessia, discalculia, disgrafia, disortografia)
- trasporto
- corsi di informatica e di apprendimento

⇨ **Contatti**

Ufficio: via Festa del Perdono, 7

tel. 02 503.12225 - 12353

fax 02 503.12253

e-mail: ufficio.disabili@unimi.it

⇨ **Per informazioni:**

<http://www.unimi.it/studenti/42018.htm>

C.I.Di.S.

Il C.I.Di.S - Consorzio pubblico Interuniversitario per la gestione degli interventi per il Diritto allo Studio universitario - offre un sistema integrato di interventi per favorire l'accesso agli studi universitari in particolar modo per gli studenti capaci e meritevoli ma privi di mezzi.

⇨ **Il C.I.Di.S si occupa di:**

- borse di studio
- contributi per la mobilità internazionale
- sovvenzioni straordinarie
- alloggi
- mense
- prestiti librari
- foresteria studenti
- foresteria docenti

⇨ **Le sedi del C.I.Di.S**

- via S. Sofia, 9 - tel. 02 582.072.1

Orari: lunedì, martedì e giovedì dalle ore 13.45 alle ore 15.15;

mercoledì e venerdì dalle ore 9.00 alle ore 12.30

- via Valvassori Peroni, 21 - Città Studi

⇨ **Per informazioni:**

www.consorziocidis.it





Biblioteche



Le biblioteche della nostra Università sono 83 e mettono a disposizione 1.584.682 libri e 6.818 periodici: uno dei patrimoni librari più importanti della Regione.

A questo va aggiunta la biblioteca digitale dove puoi consultare, anche da casa, 9.608 riviste elettroniche e 173 banche dati.

Il Sistema Bibliotecario d'Ateneo (SBA) garantisce agli utenti l'accesso al patrimonio librario e documentale dell'Università attraverso cataloghi online.

Le informazioni su tutte le biblioteche sono disponibili sulla home page.

Programma Erasmus

Nel quadro del Programma comunitario per l'Apprendimento Permanente (LLP, Lifelong Learning Programme), il Programma Erasmus permette di vivere un'esperienza formativa, ma anche di arricchimento culturale e personale, presso un'istituzione universitaria europea diversa dalla propria, con pieno riconoscimento delle attività svolte all'estero ai fini del conseguimento del titolo di studio.

Le informazioni sul programma Erasmus sono disponibili sul portale seguendo il percorso: Studenti → Studiare all'estero

⇔ Per informazioni

Ufficio accordi e relazioni internazionali

Sezione Erasmus

Dott.ssa Angela D'Alessandro

Via S. Antonio, 12

phone +39 02 50313501

fax +39 02 50313503

e-mail: mobility.out@unimi.it (mobilità verso l'estero)

mobility.in@unimi.it (mobilità verso l'Università degli Studi di Milano)



Servizi elettronici

Servizi elettronici

Il portale di Ateneo

www.unimi.it è l'indirizzo del portale della nostra Università.

Nelle sue 3.500 pagine sono contenute tutte le informazioni che ti possono servire.

Come ogni sito web, il portale è in continua trasformazione, ma ci sono dei percorsi fissi che servono a orientarsi. Quelli che ti riguardano più direttamente sono:

“Didattica”, “Studenti” (i bottoni sono entrambi nel menu orizzontale sopra le foto) e il banner "Segreterie studenti" a destra sulla homepage del portale.



In **Didattica** trovi tutte le informazioni sulle Facoltà, i riferimenti ai siti web di ogni corso di laurea e la didattica online.

L'area **Studenti** offre invece informazioni pensate per accompagnare gli studenti nei luoghi, nei momenti e nelle azioni della loro vita in Ateneo.

In **Segreterie studenti** sono in evidenza, ogni mese, le informazioni maggiormente richieste, fra cui i moduli di pagamento e i regolamenti, le tasse, le scadenze, la modulistica generale ecc.

Posta elettronica e credenziali

A tutti gli studenti viene assegnata una casella di posta elettronica della capienza di 150 MG.

Al termine dell'immatricolazione online (sia su terminali SIFA che da computer) riceverai le tue credenziali, ossia il *nome utente* e la *password*.

Il *nome utente*, che è anche il tuo indirizzo e-mail, è organizzato secondo lo schema `nome.cognome@studenti.unimi.it` e viene generato automaticamente.

Le credenziali saranno attivate entro un giorno lavorativo dall'immatricolazione e serviranno per accedere: ai servizi di posta elettronica, ai servizi SIFA (di cui si parlerà più avanti), alla biblioteca digitale e ai servizi del CTU (Didattica multimediale e *e-Learning* d'Ateneo).

La casella di posta può essere consultata e usata direttamente online sul portale www.unimi.it nella colonna di destra, in "Accesso rapido" - Webmail studenti.

Se hai dimenticato la password o la vuoi cambiare, puoi farlo da solo all'indirizzo <https://auth.unimi.it/password/stud.php> usando come credenziali la matricola e il codice Pin che ti è stato attribuito all'immatricolazione.



Se smarrisci il codice Pin puoi richiederlo allo sportello della Segreteria studenti mostrando un documento di identità.

Nella pagina http://www.unimi.it/studenti/posta_elettronica.htm troverai risposte e soluzioni a quasi tutti i problemi.

⇒ Importante

La posta elettronica di Ateneo è il canale unico per le comunicazioni ufficiali.

È indispensabile quindi controllarla con regolarità, solo così potrai essere aggiornato su scadenze, tasse, avvenuta iscrizione agli esami oltre che sulle attività di gruppi e associazioni studentesche.

Al fine di poter ricevere i messaggi è inoltre necessario svuotare periodicamente la casella. Gli uffici non si assumono la responsabilità per la mancata ricezione delle comunicazioni, dovuta a OVER QUOTA.

Sistema di Autenticazione di Ateneo - Cambio Password

UNIVERSITÀ DEGLI STUDI DI MILANO

Divisione Telecomunicazioni

Sistema di autenticazione di ateneo - Cambio Password

Indirizzo di posta

Nome (completo)

Cognome

Matricola

PIN*

Codice Fiscale

Nuova password

Conferma nuova password

* Il PIN è quello relativo alla matricola inserita. Se non ti è stato ancora rilasciato un PIN, rivolgiti alle Segreterie Studenti.

Il servizio SIFA

Per rendere più semplice il rapporto con le strutture amministrative ed evitare code agli sportelli e perdite di tempo, è stato creato il servizio SIFA (Servizi Integrati di Facoltà).

Attraverso il SIFA puoi:

- controllare i tuoi dati anagrafici e la posizione amministrativa
- stampare certificati
- iscriverti agli esami, ai corsi e ai laboratori
- compilare il piano di studio
- presentare la domanda di esonero tasse
- iscriverti ai bandi Erasmus e a quelli per le collaborazioni studentesche
- calcolare l'importo della seconda rata attraverso un simulatore.

Al servizio puoi accedere in due modi:

- via Internet usando username e password della tua posta elettronica
- attraverso i "terminali self-service" (detti comunemente "terminali SIFA") usando il numero di matricola e il Pin.

I terminali erogano informazioni a monitor e possono stampare documenti e certificati.

Troverai la loro ubicazione al link:

<http://www.unimi.it/studenti/1129.htm>

Mav online per il pagamento delle tasse universitarie

I bollettini per il pagamento delle tasse universitarie non vengono spediti a domicilio, ma vanno scaricati dal portale, accedendo all'apposita pagina tramite il banner "Segreteria studenti" e selezionando Scarica i bollettini Mav per i pagamenti delle tasse universitarie.



UNIMIA, la pagina dello studente

UNIMIA è una “home page” personale e personalizzabile, che concentra l’accesso alle principali informazioni didattiche (iscrizioni esami, programma e orario delle lezioni), amministrative (posizione amministrativa, tasse, benefici), di carriera (posizione accademica, libretto elettronico, media degli esami).

Con UNIMIA lo studente potrà anche creare il proprio calendario personale delle lezioni, seguire gli avvisi di insegnamenti di interesse, accedere rapidamente a informazioni su docenti e insegnamenti e organizzare una directory dei siti universitari più utili. Con un'unica autenticazione inoltre potrà utilizzare i servizi didattici e di segreteria (SIFA) e i servizi di orientamento, stage e ricerca del lavoro.

Come si accede a UNIMIA

UNIMIA è al momento attiva per le Facoltà di Farmacia, Giurisprudenza, Scienze Motorie e Medicina Veterinaria. Nel corso dell’anno accademico sarà attivato il servizio anche per le altre Facoltà.

Si accede a UNIMIA dall’indirizzo <http://unimia.unimi.it> o seguendo il percorso “Servizi online Sifa” dall’home page del portale Unimi.it e autenticandosi con le credenziali di posta di Ateneo.

UNIVERSITÀ DEGLI STUDI DI MILANO

STUDENTI BMT E INGRESSI PERSONALE DIDATTICA RICERCA ALTRO

Servizi online SIFA

FAQ - Come faccio a ...

Servizi di posta elettronica

Servizi online SIFA

- Utilizzo terminali self service
- Servizi di connettività wireless
- Orientarsi alla scelta del corso
- Immatricolazione - Preiscrizione - conclusione
- Borse e Premi - Stage e opportunità di lavoro
- Studiare all'estero
- Proseguire dopo le lauree
- Orientarsi al lavoro
- Vivere l'università
- Alloggi - Mensa
- Segreteria
- Studiare stranieri - Foreign students

DA EVIDENZIARE

Questi servizi funzionano correttamente con browser configurati in modo da accettare i cookie e prevedono l'apertura di finestre pop up.

I servizi non sono attivi dalle ore 11:00 alle ore 12:00 del mattino.


L'accesso ad alcuni servizi avviene automaticamente per indirizzo IP.

Gli studenti che non ricordano le password possono [richiederle](#).

Per problemi di autenticazione o di accesso ai servizi SIFA online scrivere a help_sifa@unimi.it o indirizzarlo al problema a indirizzo telefonico, soprannome o numero di telefono.

Accesso ai **Servizi online SIFA**

I servizi attivati sono classificati in due tipi:

- servizi ad accesso libero per i quali **NON SI DEVE EFFETTUARE LOGIN**:
 - IMMATRICOLAZIONE,
 - AMMISSIONE,
 - graduatorie di ammissione,
 - Archivio storico base Unimilano;
- servizi privati (identificati dall'icona ) ai quali lo studente accede con LOGIN (tramite utente e password della posta elettronica di Roma: username@studenti@uniroma2.it).

Per una descrizione delle caratteristiche e delle modalità di accesso ai servizi [consultare la guida](#) [Scaricare la guida](#) [Scaricare la guida](#).

unimia

Accesso riservato agli studenti della Facoltà di Psicologia (P), Giurisprudenza, Medicina veterinaria e Scienze motorie (T) Ad esclusione del corso di Laurea Scienze e Tecnologie Avanzate.



Gli hotspot e il servizio wi-fi



In Università sono attivi una serie di punti (hotspot) per accedere alla Rete attraverso computer portatili e palmari dotati di sistemi wireless (wi-fi).

Questo vuol dire che potrai connetterti alla rete di Ateneo e da questa a Internet usando il tuo portatile e le credenziali di Ateneo (le stesse *username* e *password* che usi per la posta elettronica).

Le zone attualmente servite sono evidenziate da cartelli.

Se vuoi conoscere le aree di copertura e le indicazioni su come configurare il tuo computer per l'accesso, consulta la pagina: www.divtlc.unimi.it/Rete/home_hotspot.html

Ricerca con Google

Sulla home page, in alto sulla destra, trovi il box per fare ricerche nel portale e in alcuni altri siti dell'Ateneo attraverso il motore di ricerca Google.

Sempre aggiornati con Twitter

Puoi essere aggiornato su tutto ciò che di nuovo viene inserito sul portale d'Ateneo attinente alle procedure amministrative, tasse, prestiti, borse di studio, scadenze, ecc. attraverso Twitter.

Seguici su "UNIM|segreteria" accedendo direttamente o dall'home page del portale.

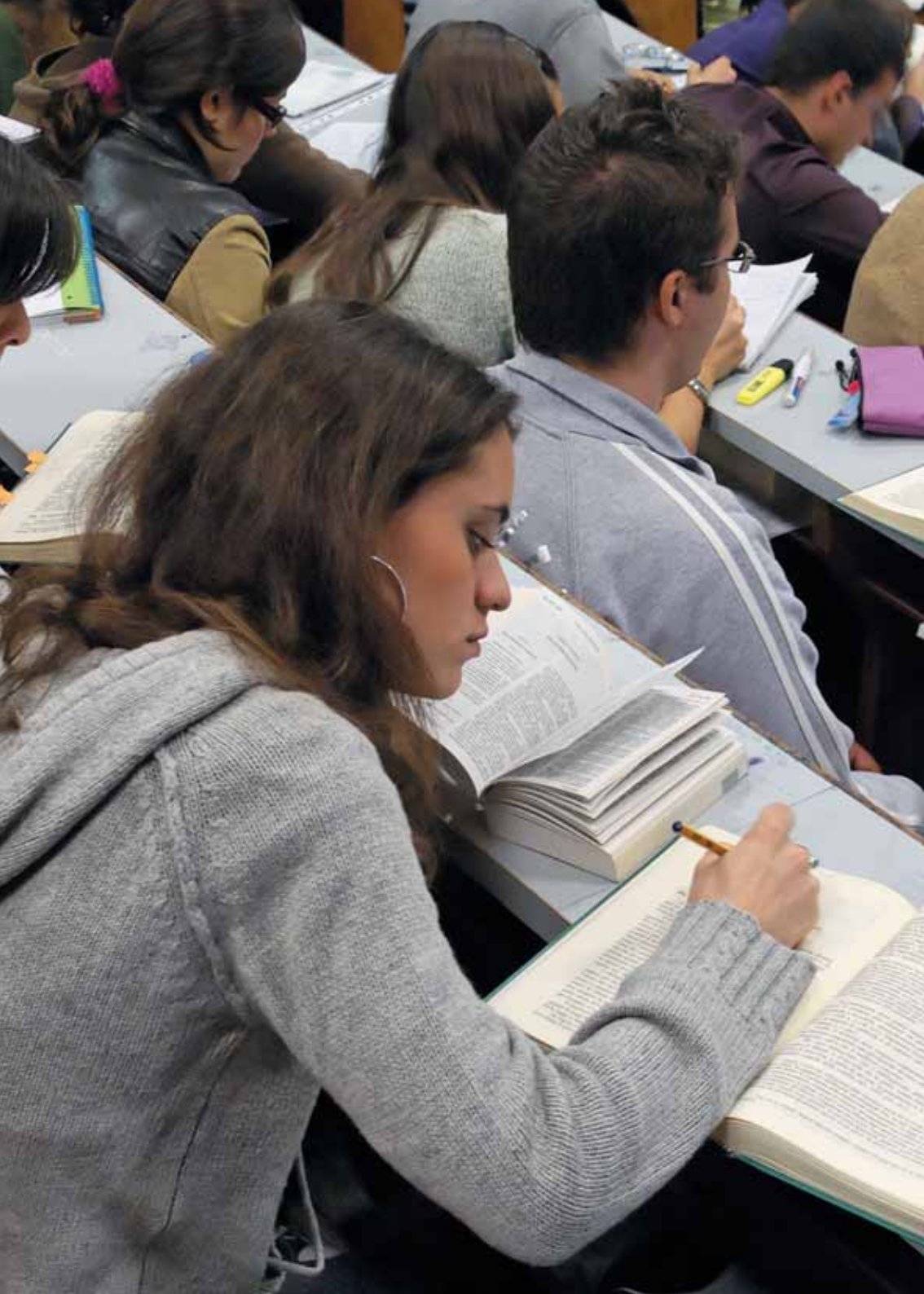
La Statale su Facebook

L'Ateneo ha anche una pagina ufficiale su Facebook, all'indirizzo: <http://www.facebook.com/laStatale>. Potrai seguire le notizie dell'Ateneo e intervenire nell'area Discussioni o commentando i post.

Feed RSS

Notizie, avvisi e rassegna stampa dell'Ateneo sono disponibili anche attraverso i feed RSS. Segui il link dalla home page per scoprire come ricevere gli aggiornamenti.





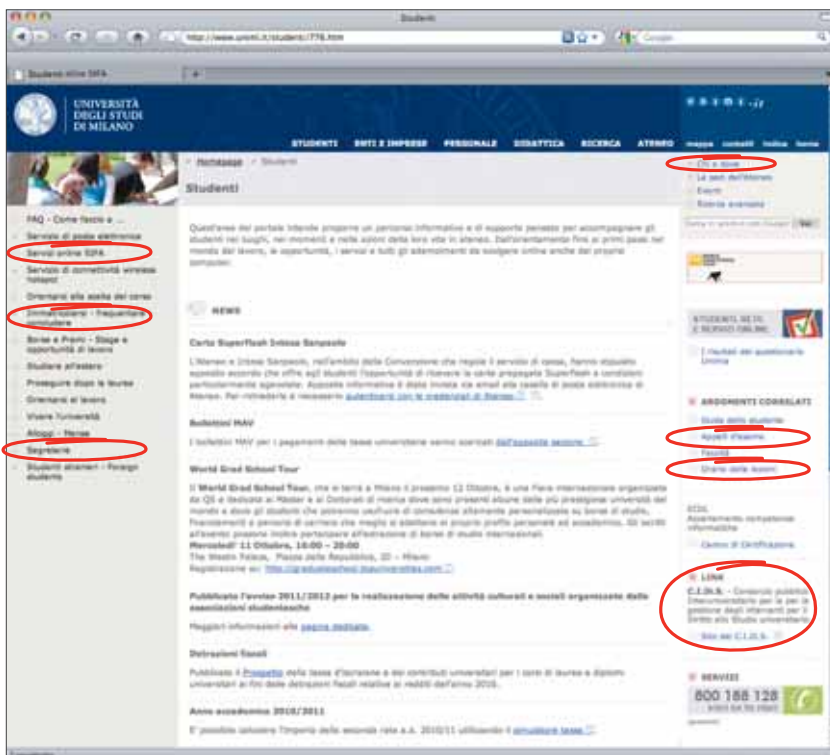
Come sapere...

Come sapere...

Orari delle lezioni e Appelli degli esami

Nella colonna di destra dell'area "Studenti" del portale trovi il link a "Orario delle lezioni" che viene aggiornato intorno alla metà di settembre.

Nello stesso riquadro trovi il link alla pagina "Appelli d'esame" che ti dice gli appelli del giorno e quelli dei seguenti 60 giorni.



Contatti docenti e Orari di ricevimento

Nel riquadro grigio della home page del portale c'è il link "Chi e dove" che ti porta nella pagina di ricerca del database di tutti coloro che lavorano in Università.

Per cercare un docente o un ricercatore basta digitarne il cognome e potrai consultare la sua scheda, conoscere il dipartimento di appartenenza, il luogo e l'orario di ricevimento, la sua e-mail ed eventualmente il suo sito personale.

Informazioni amministrative

Abbiamo creato una sezione web per far conoscere le norme che regolano le procedure amministrative, dall'immatricolazione alle fasi conclusive del percorso di studio, mettendo in evidenza le scadenze e gli iter per ottenere esoneri e borse di studio.

Le informazioni sono raccolte nell'Area Studenti cliccando su "Immatricolarsi, frequentare, concludere".

Troverai anche la modulistica entrando nella pagina delle Segreterie studenti tramite il banner in home page





Vivere l'Università

vivere l'univ

Alloggi

Gli Studenti universitari possono usufruire di diverse opportunità: dai Collegi universitari e appartamenti gestiti dal C.I.Di.S. a sistemi di accoglienza in famiglia o soluzioni per pernottamenti brevi.

Tutte le informazioni e i link sono nella pagina "Informazioni sugli alloggi" della sezione "Spostarsi e alloggiare" dell'area "Studenti" e sulle pagine del sito www.consorziocidis.it oppure <http://www.unimi.it/studenti/1182.htm>

Mense universitarie

Il servizio mensa per gli studenti d'Ateneo è gestito dal C.I.Di.S. che annualmente pubblica un bando indicando i requisiti necessari a ottenere il tesserino mensa.

Punti di ristoro aperti a tutti gli studenti:

Centro storico

- via S. Sofia, 9
- via Festa del Perdono, 3

Città Studi

- via Valvassori Peroni, 21

Inoltre vi sono punti di ristoro riservati agli studenti suddivisi e dislocati in base alla Facoltà di appartenenza. L'elenco e le tariffe del servizio di ristorazione sono disponibili sul sito <http://www.unimi.it/studenti/1184.htm>

Per informazioni puoi rivolgerti allo sportello C.I.Di.S. di via Santa Sofia, 9/1 (che si trova subito dopo il cancello d'ingresso, sulla sinistra).

Musica e Sport

L'Ateneo è ricco di attività alle quali puoi partecipare.

Il Coro dell'Università è formato da personale universitario, docenti, studenti ed esterni. Se vuoi farne parte puoi fare un'audizione.

Anche l'Orchestra offre agli studenti la possibilità di suonare, ma si può diventare anche solo soci e partecipare alle numerose iniziative che organizza.

L'attività sportiva è promossa dal CUS, il Centro Universitario Sportivo. La Statale partecipa ai campionati interuniversitari milanesi (con ben 7 squadre, maschili e femminili di Calcio, Pallavolo, Basket e Tennis) e ai Campionati Nazionali Universitari.

⇒ **Per informazioni, puoi consultare:**

la pagina "Attività culturali e sportive" nella sezione "Vivere l'università".

Agevolazioni e convenzioni

L'Ateneo ha avviato diverse forme di collaborazione con operatori culturali per favorire l'accesso a cinema, teatri, spettacoli di danza e concerti.

Potrai avere quindi agevolazioni e sconti sui biglietti presentando il tesserino universitario e un documento d'identità, previa iscrizione ad apposite liste di distribuzione, gestite dall'Ateneo.



Copertura assicurativa

Tutti gli studenti iscritti sono assicurati contro gli infortuni e la responsabilità civile verso terzi durante lo svolgimento delle attività istituzionali.

Infortuni

In caso di infortunio devi andare immediatamente al pronto soccorso e, per la relativa denuncia, metterti tempestivamente in contatto con:

Ufficio del Servizio Prevenzione e Sicurezza sul Lavoro
via Chiaravalle, 11 - Milano
tel. 02 503.13488 - 13483
e-mail: infortuni.studenti@unimi.it

La modulistica è disponibile seguendo il percorso:
PERSONALE → Servizio Prevenzione e Sicurezza sul Lavoro → Denunce infortuni → Infortuni studenti, dottorandi, borsisti e altri

Responsabilità civile verso terzi

Per qualsiasi danno involontariamente cagionato a terzi, devi fare una denuncia di sinistro.

Puoi avere informazioni su come farla e su quali documenti sono necessari contattando:

Ufficio Contratti Immobiliari, Gare Forniture e Servizi
via Festa del Perdono, 7 - Milano
tel. 02 503.12063 - 12157

Collaborazioni remunerate

Gli studenti dei corsi di laurea triennali, magistrali a ciclo unico e magistrali hanno la possibilità di prestare attività di collaborazione remunerata presso le strutture universitarie per un massimo di 150 ore e per non meno di 8 ore nel corso di ogni anno accademico.

Per svolgere queste attività retribuite ci vogliono alcuni requisiti che puoi trovare seguendo il percorso:

STUDENTI → Borse e premi → Stage e opportunità di lavoro → Collaborazioni studentesche 150 ore.







UNIVERSITÀ DEGLI STUDI DI MILANO

Via Festa del Perdono, 7 - 20122 Milano

