

# UNIVERSITÀ DEGLI STUDI DI MILANO

## **Innovazione e tradizione per costruire il futuro**

*L'Università degli Studi di Milano, nota anche come La Statale, è un ateneo fortemente orientato alla ricerca con una solida vocazione interdisciplinare che è alla base della qualità e dell'originalità della sua offerta didattica.*







## I numeri della Statale

75 laurea triennali e magistrali a ciclo unico

---

58 corsi di laurea magistrali

---

18 Corsi in inglese

---

18 Double degree

---

21 Master

---

31 Dottorati (PhD)

---

77 Scuole di specializzazione

---

+ di **60 MILA** studenti iscritti

+ di **4000** studenti internazionali

+ di **11 MILA** laureati all'anno

---

### *La ricerca*

Quasi **8000 pubblicazioni** nel 2018, + di **600 accordi** internazionali e **52 centri** di ricerca

### *21 Biblioteche*

Con **1.700.000 libri** antichi e moderni, **370.000 ebook** oltre a migliaia di periodici cartacei e riviste elettroniche



## **Perché scegliere la statale**

### *Un Ateneo multidisciplinare*

Con 11 aree di studio, 133 corsi di laurea triennali, a ciclo unico e magistrali – erogati anche in lingua inglese – e una ricca formazione postlaurea, la Statale offre competenze e strumenti per comprendere e affrontare un mondo in costante evoluzione.

### *Supporto allo studente dall'ingresso al mondo del lavoro*

La Statale sostiene i suoi iscritti con borse di studio, agevolazioni, servizi, eventi e colloqui di orientamento allo studio e al lavoro, banche dati, job fair e una formula di iscrizione part-time dedicata a chi studia e lavora.

### *Biblioteche, banche dati e archivi online*

Dai libri di testo per gli esami alle riviste scientifiche di prestigio, il ricco patrimonio di risorse e competenze bibliotecarie della Statale è a disposizione con un click.

### *Una rete di accordi internazionali*

Per studiare, avvicinarsi alla ricerca, preparare le tesi di laurea in una delle tante università straniere partner, in Europa e nel mondo.

## *Un'Università aperta e vitale*

Tante iniziative culturali, la magia di un'orchestra professionale, lo sport, i progetti di inclusione, l'impegno in favore di una corretta divulgazione scientifica, della legalità e contro la violenza e la discriminazione, fanno della Statale un posto speciale.

## *Vivere Milano, tra creatività e innovazione*

Milano in Italia e nel mondo è da sempre moda, design, finanza, ma è anche una grande e vivacissima città universitaria che ogni anno attrae nuovi studenti da ogni parte del mondo.

## *Poli ospedalieri per una Medicina d'avanguardia*

Una consolidata esperienza e competenza clinica e di ricerca accompagna chi studia Medicina in Statale dall'aula e dal laboratorio al letto del paziente nei più importanti ospedali del territorio.

## *Polo veterinario, laboratori, orti botanici e aziende agrarie*

Dal Polo di Lodi, con l'ospedale e il centro zootecnico sperimentale, alle aziende e ai laboratori per la ricerca in campo agrario e alimentare, la Statale offre a studenti e cittadini competenze e sapere e il verde incantevole dei suoi orti botanici, anche nel cuore di Milano.



# Il sistema universitario

Il sistema degli studi universitari si articola su **tre cicli**:

## PRIMO CICLO

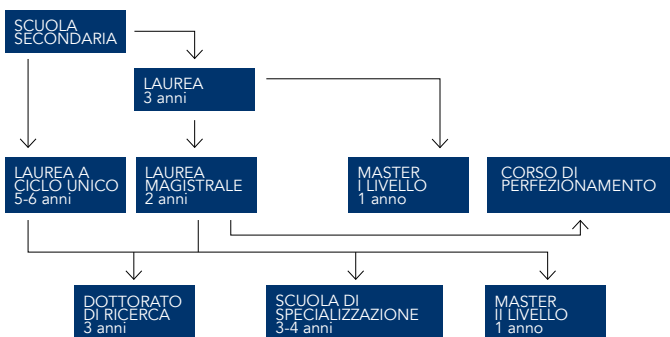
Corso di laurea (tre anni)

## SECONDO CICLO

Corso di laurea magistrale a ciclo unico (cinque o sei anni); Corso di laurea magistrale (due anni); Master di primo livello

## TERZO CICLO

Dottorato di ricerca; Corso di specializzazione (istituito in applicazione di direttive dell'Unione Europea); Master di secondo livello.



# L'offerta didattica

L'offerta didattica si compone di **133 corsi** di laurea suddivisi in **11 aree**

## BIOTECNOLOGIA

*Laurea triennale*

Biotecnologia

## GIURISPRUDENZA

*Laurea triennale*

Scienze dei servizi giuridici

*Laurea magistrale e a ciclo unico*

Giurisprudenza

*Laurea magistrale*

Sustainable development

## MEDIAZIONE LINGUISTICA E CULTURALE

*Laurea triennale*

Mediazione linguistica e culturale

*Laurea magistrale*

Lingue e culture per la comunicazione e la cooperazione internazionale

## SCIENZE MOTORIE

*Laurea triennale*

Scienze motorie, sport e salute

*Lauree magistrali*

Scienza dell'attività fisica per il benessere  
Scienza, tecnica e didattica dello sport

# MEDICINA E CHIRURGIA

## *Lauree triennali*

Assistenza sanitaria  
Biotecnologie mediche  
Dietistica  
Educazione professionale  
Fisioterapia  
Igiene dentale  
Infermieristica  
Infermieristica pediatrica  
Logopedia  
Ortottica e assistenza oftalmologica  
Ostetricia  
Podologia  
Tecnica della riabilitazione psichiatrica  
Tecniche audiometriche  
Tecniche audioprotesiche  
Tecniche della prevenzione nell'ambiente e nei luoghi di lavoro  
Tecniche di fisiopatologia cardiocircolatoria e perfusione cardiovascolare  
Tecniche di laboratorio biomedico  
Tecniche di neurofisiopatologia  
Tecniche di radiologia medica, per immagini e radioterapia  
Tecniche ortopediche  
Terapia della neuro e psicomotricità dell'età evolutiva  
Terapia occupazionale

## *Lauree magistrali a ciclo unico*

Medicina e Chirurgia  
International Medical School  
Odontoiatria e Protesi dentaria

## *Lauree magistrali*

Alimentazione e nutrizione umana  
Medical biotechnology and molecular medicine  
Scienze cognitive e processi decisionali  
Scienze delle professioni sanitarie della prevenzione  
Scienze delle professioni sanitarie tecniche assistenziali  
Scienze delle professioni sanitarie tecniche diagnostiche  
Scienze infermieristiche e ostetriche  
Scienze riabilitative delle professioni sanitarie



# MEDICINA VETERINARIA

## *Lauree triennali*

Allevamento e benessere animale  
Scienze delle produzioni animali

## *Laurea magistrale a ciclo unico*

Medicina Veterinaria

## *Lauree magistrali*

Scienze biotecnologiche veterinarie  
Scienze e tecnologie delle produzioni animali

# SCIENZE POLITICHE, ECONOMICHE E SOCIALI

## *Lauree triennali*

Comunicazione e società  
Economia e management  
International politics, law and economics  
Management pubblico e della sanità  
Scienze del lavoro, dell'amministrazione e del management  
Scienze internazionali e istituzioni europee  
Scienze politiche  
Scienze sociali per la globalizzazione

## *Lauree magistrali*

Amministrazioni e politiche pubbliche  
Comunicazione pubblica e d'impresa  
Data science and economics  
Economics and political science  
Finance and economics  
Global politics and society  
Management of human resources and labour studies  
Management of Innovation and Entrepreneurship  
Politics, philosophy and public affairs (*interateneo*)  
Relazioni internazionali  
Scienze politiche e di governo

# SCIENZE DEL FARMACO

## *Lauree triennali*

Scienze e sicurezza chimico-tossicologiche  
dell'ambiente

Scienze e tecnologie erboristiche

## *Lauree magistrali a ciclo unico*

Chimica e tecnologia farmaceutiche

Farmacia

## *Lauree magistrali*

Biotechnologie del farmaco

Safety assessment of xenobiotics and  
biotechnological products

# STUDI UMANISTICI

## *Lauree triennali*

Filosofia

Lettere

Lingue e letterature straniere

Scienze dei beni culturali

Scienze umane dell'ambiente, del territorio e del  
paesaggio

Scienze umanistiche per la comunicazione

Storia

## *Lauree magistrali*

Archeologia

Editoria, culture della comunicazione e della  
moda

Filologia, letterature e storia dell'antichità

Lettere moderne

Lingue e letterature europee ed extraeuropee

Scienze della musica e dello spettacolo

Scienze filosofiche

Scienze storiche

Storia e critica dell'arte

# SCIENZE E TECNOLOGIE

## *Lauree triennali*

Chimica  
Chimica industriale  
Fisica  
Informatica  
Informatica musicale  
Informatica per la comunicazione digitale  
Matematica  
Scienze biologiche  
Scienze geologiche  
Scienze naturali  
Scienze e politiche ambientali  
Scienze e tecnologie per lo studio e la  
conservazione dei beni culturali e dei supporti  
della informazione  
Sicurezza dei sistemi e delle reti informatiche  
(*anche online*)

## *Lauree magistrali*

Biodiversità ed evoluzione biologica  
Biogeoscienze: analisi degli ecosistemi e  
comunicazione delle scienze  
Bioinformatics for computational genomics  
(*interateneo*)  
Biologia applicata alla ricerca biomedica  
Biologia applicata alle scienze della nutrizione  
Fisica  
Industrial chemistry  
Informatica  
Matematica  
Molecular biology of the cell  
Molecular biotechnology and bioinformatics  
Plant Science  
Scienze chimiche  
Scienze della Terra  
Scienze per la conservazione e la diagnostica dei  
beni culturali  
Sicurezza informatica

# SCIENZE AGRARIE E ALIMENTARI

## *Lauree triennali*

Agrotecnologie per l'ambiente e il territorio

Produzione e protezione delle piante e dei sistemi del verde

Scienze e tecnologie agrarie

Scienze e tecnologie alimentari

Scienze e tecnologie della ristorazione

Valorizzazione e tutela dell'ambiente e del territorio montano

Viticoltura ed enologia

## *Lauree magistrali*

Alimentazione e nutrizione umana

Biotechnology for the bioeconomy

Environmental and food economics

Progettazione delle aree verdi e del paesaggio  
(*interateneo*)

Scienze agrarie

Scienze agroambientali

Scienze della produzione e protezione delle piante

Scienze e tecnologie alimentari

Scienze viticole ed enologiche (*interateneo*)



# Orientamento

Il COSP, Centro di Ateneo per l'Orientamento allo Studio e alle Professioni, è il punto di riferimento per futuri studenti e iscritti che desiderano consulenza sulla scelta del percorso di studi più vicino alle loro inclinazioni, supporto sul metodo di studio, orientamento su stage e ingresso nel mondo del lavoro.



## *Iniziativa di orientamento*

### INCONTRI DI AREA

Gli studenti delle scuole superiori potranno conoscere l'offerta didattica, i docenti, i servizi offerti dall'Università e i luoghi in cui si svolgeranno le attività didattiche.

---

### OPEN DAY

Ogni anno nel mese di maggio presso la sede centrale dell'Ateneo, in via Festa del Perdono 7, si svolge una giornata di orientamento dedicata a tutti i corsi di laurea e ai servizi dell'Ateneo.

---

### LABORATORI, SCUOLE ESTIVE E LEZIONI UNIVERSITARIE

I corsi di laurea dell'Ateneo invitano gli studenti delle scuole superiori a partecipare nei mesi estivi a lezioni teoriche, attività di laboratorio ed esercitazioni pratiche su diverse materie disciplinari presso le sedi didattiche.

---

### INCONTRI DI ACCOGLIENZA PER LE MATRICOLE

Nei mesi di settembre/ottobre vengono organizzate alcune giornate di incontro dedicate alle matricole.

---

## INCONTRI PRESSO LE SCUOLE O VISITE IN UNIVERSITÀ

Gli insegnanti delle scuole superiori che si occupano di orientare gli studenti nella scelta degli studi universitari possono richiedere una visita guidata di gruppi di classi presso le sedi dell'Ateneo oppure incontri presso il proprio istituto scolastico.

---

## SALONI DELLO STUDENTE

Durante l'anno accademico, la Statale partecipa a numerosi saloni dello studente in tutta Italia: informati se siamo presenti a un salone che si svolge vicino alla tua città.

---

## SPORTELLO INFORMATIVO

Presso la sede del COSP, è attivo uno sportello dove è possibile richiedere informazioni sui corsi di laurea, i servizi e le opportunità offerte dall'Ateneo e ritirare materiale informativo.

---

**COSP** *Centro per l'Orientamento allo Studio e alle Professioni*

🏠 via Santa Sofia, 9/1 – Milano

🕒 dal lunedì al venerdì dalle 9.30 alle 12.30  
giovedì, anche dalle 14.00 alle 16.00

🌐 [www.unimi.it](http://www.unimi.it) > Informazioni per Futuri studenti  
> Orientarsi e scegliere > Il COSP

# Iscrivarsi alla Statale

Per iscriversi al primo anno di un corso di laurea o di laurea magistrale a ciclo unico, è necessario avere un titolo di istruzione secondaria di secondo grado o un titolo di studio conseguito all'estero riconosciuto idoneo.

I corsi di laurea proposti dall'Università degli Studi di Milano, si suddividono in corsi ad accesso:

## LIBERO

*che non prevedono **nessun limite** di posti*

Requisiti e competenze di base per immatricolarsi vengono stabiliti da ciascun corso di studio e possono essere verificati con un test obbligatorio di valutazione della preparazione iniziale da svolgersi prima dell'immatricolazione. Se il test di autovalutazione ha evidenziato lacune formative, sarà possibile comunque iscriversi ma è necessario avere partecipato alla prova per poterlo fare.

---

## PROGRAMMATO

*che prevedono un **numero limitato di posti**, stabilito dall'Ateneo o dal MIUR*

Per potersi immatricolare, è necessario iscriversi a un test di ammissione, superarlo e posizionarsi in graduatoria nel numero di posti disponibili.

Ogni studente può iscriversi e sostenere più di un test di ammissione: potrà poi immatricolarsi a un solo corso di laurea.

Tutte le informazioni relative a modalità di accesso ai corsi, numero di posti disponibili, date e argomenti delle prove da affrontare, scadenze e modalità di presentazione delle domande sono contenute nei bandi di ammissione.

Consultali online sul portale di Ateneo [www.unimi.it](http://www.unimi.it)  
> Informazioni per Futuri studenti.

---



# Tasse, borse di studio ed esoneri

## Tasse

Le tasse universitarie sono suddivise in **due rate**:

### LA PRIMA RATA

di 156 euro (tassa regionale e imposta di bollo) deve essere pagata al momento dell'immatricolazione ed è uguale per tutti gli iscritti, indipendentemente dalla condizione economica del nucleo familiare.

---

### LA SECONDA RATA

(contributo onnicomprensivo) deve essere pagata a gennaio e varia in base alla condizione economica del nucleo familiare, determinata con attestazione ISEE, e al tipo di corso di laurea prescelto. La seconda rata va da un minimo di 0 a un massimo di 3.733 euro.

---

## Borse di studio

L'Ateneo eroga annualmente **borse di studio** destinate alle matricole e agli studenti iscritti ad anni successivi al primo, che hanno determinati requisiti di merito e di reddito.

Le principali sono le seguenti:

### BORSE REGIONALI

per il diritto allo studio (DSU), con possibili integrazioni per **disabilità** e per **mobilità internazionale** (soggiorni studio nell'ambito del Programma Erasmus+).

---

### BORSE D'ATENEO

suddivise in **servizio** e **merito**.

---

Le domande si presentano online entro settembre 2019, con le modalità indicate nel bando pubblicato a luglio 2019.

# Esoneri

L'esonero può essere:

## TOTALE

per gli studenti con certificazione di invalidità a partire dal 66%, per le matricole con voto di maturità di 100 e lode o per beneficiari di borse di studio.

---

## PARZIALE

per più iscritti all'Ateneo appartenenti allo stesso nucleo familiare (purché con ISEE Università non superiore a 35 mila euro) e per le matricole con voto di maturità pari a 100.

---



# Opportunità

## *Iscrizione a tempo parziale*

L'iscrizione a tempo parziale (part-time) permette di **prolungare il percorso formativo** non oltre il doppio della durata normale del corso di studio e comporta una riduzione dei contributi in base alla durata del percorso.

Possono presentare domanda di iscrizione a tempo parziale gli studenti dei corsi di laurea, laurea magistrale a ciclo unico e laurea magistrale in condizioni particolari dovute a impegni di lavoro, cura e assistenza dei familiari, problemi di salute e disabilità, cura dei figli e gravidanza, attività sportiva o artistica di livello professionistico.

Per i corsi di laurea magistrale a ciclo unico in Medicina e Chirurgia, Odontoiatria e Protesi dentaria e Medicina Veterinaria l'iscrizione part-time è consentita **solo per il primo biennio**.

## *Corsi singoli*

È possibile iscriversi a un massimo di quattro insegnamenti all'anno presso uno dei nostri corsi di laurea, frequentarne le lezioni e sostenerne l'esame finale.

È possibile ottenere un'attestazione dell'esame sostenuto.

Possono presentare domanda di iscrizione:

- persone interessate a un aggiornamento culturale e a una integrazione delle proprie competenze professionali
- laureati che hanno necessità di acquisire i requisiti curriculari per l'ammissione a un corso di laurea magistrale o di superare esami supplementari per l'ammissione a concorsi pubblici o per accedere alle scuole di specializzazione
- studenti universitari italiani e stranieri iscritti a università estere.

# Servizi

## Alloggi

L'Ateneo offre agli studenti residenze universitarie (dotate di strutture informatiche, biblioteche, sale studio, sale tv, sale musica, sale ginnastica, sale ricreative, zona cottura e lavanderie) e appartamenti.

Entro il mese di luglio 2019, viene pubblicato il bando di ammissione per permettere agli studenti fuori sede, che hanno i requisiti di merito e di reddito richiesti, di accedere agli alloggi a tariffa agevolata.

Terminate le ammissioni dei vincitori del concorso, in caso di disponibilità di posti letto, nelle residenze possono essere ammessi, a una tariffa diversa, gli studenti con reddito familiare superiore al limite richiesto per l'ottenimento della borsa di studio, purché in possesso dei requisiti di merito previsti.

## Mense

L'Università degli Studi di Milano offre a tutti gli studenti regolarmente iscritti un servizio ristorazione che prevede un pasto a costo contenuto presso le mense universitarie:

nei pressi della

### SEDE CENTRALE

- via Festa del Perdono, 3
- via S. Sofia, 9/1

---

nella zona di

### CITTÀ STUDI

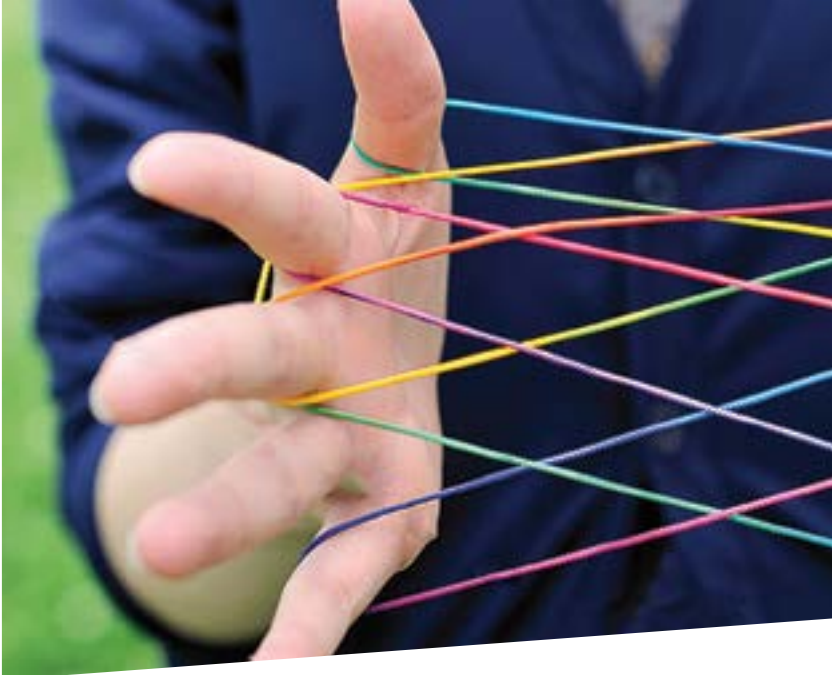
- via Valvassori Peroni, 21

---

Chi frequenta le sedi dell'Ateneo distanti dalle mense può usufruire delle convenzioni attivate con i punti ristoro più vicini ai luoghi di studio.

L'elenco completo delle mense e dei punti ristoro è disponibile sul sito d'Ateneo [www.unimi.it](http://www.unimi.it)

Per altre informazioni sui servizi per gli studenti e per consultare i bandi di concorso: [www.unimi.it](http://www.unimi.it) > Informazioni per Futuri studenti.



## Servizio disabili e DSA

L'Università degli Studi di Milano promuove, attraverso il **Servizio Disabili e DSA**, una serie di interventi di assistenza, integrazione sociale e tutela dei diritti dei propri studenti con disabilità e DSA.

Il **Servizio disabili** svolge le seguenti attività:

- **orientamento in ingresso:** gli studenti con disabilità possono fissare un appuntamento per ricevere indicazioni e suggerimenti specifici, relativi alla scelta del corso di laurea e del percorso universitario
- **assistenza amministrativa**
- **servizio di assistenza alla persona e di accompagnamento**
- **progettazione di percorsi personalizzati**
- **servizio di trasporto**
- **assistenza didattica:** reperimento di libri di testo e materiali di studio, assistenza di tutor didattici per la preparazione degli esami e dell'elaborato finale
- **contatti con i docenti e le istituzioni universitarie.**

Il **Servizio DSA** svolge le seguenti attività rivolte a studenti con Disturbi Specifici dell'Apprendimento:

- **orientamento in ingresso:** gli studenti con DSA possono fissare un appuntamento per ricevere indicazioni e suggerimenti specifici, relativi alla scelta del corso di laurea e del percorso universitario
- **progettazione di percorsi personalizzati**
- **assistenza didattica:** reperimento di libri di testo e materiali di studio, assistenza di tutor didattici per la preparazione degli esami e dell'elaborato finale
- **contatti con i docenti e le istituzioni universitarie**
- **organizzazione** di seminari (ad esempio, sui metodi di studio, sulle tecniche di memorizzazione, sulla modalità di redazione delle tesi di laurea), volti a incrementare l'autonomia degli studenti con DSA.

Gli studenti con certificazione di disabilità o DSA, una volta perfezionata l'iscrizione, **sono invitati a prendere appuntamento con il Servizio**, per presentare le proprie richieste e necessità e concordare il piano personalizzato.

Per maggiori informazioni, consultare le pagine web del Servizio Disabili e DSA all'indirizzo:  
[www.unimi.it](http://www.unimi.it) > Informazioni per Futuri studenti

# Biblioteche

Il Servizio bibliotecario dell'Università degli Studi di Milano è offerto da 21 Biblioteche dedicate alle principali aree disciplinari, da altre più specialistiche di supporto alla ricerca e da una ricca Biblioteca Digitale.



Le **collezioni** comprendono libri, periodici, audiovisivi, banche dati, ebook, riviste e articoli elettronici e sono accessibili dal Catalogo di Ateneo e da *explora*, il motore di ricerca che permette di interrogare tutte le raccolte e di accedere alle risorse digitali anche da casa. L'offerta documentaria dell'Ateneo è ricchissima: circa 1.700.000 libri antichi e moderni, 26.000 periodici cartacei, 12.000 audiovisivi, 200 banche dati, 370.000 ebook e 65.000 riviste elettroniche.

Si segnalano anche Archivi di personalità e istituzioni del mondo accademico, della cultura e dell'editoria, conservati presso alcuni centri e biblioteche dell'Ateneo. Il Catalogo e i suoi servizi online, come le richieste di prestito o i suggerimenti d'acquisto, sono raggiungibili anche con la APP *bibliounimi*, scaricabile gratuitamente su smartphone o tablet.

Tutte le biblioteche offrono **servizi** avanzati e sale accoglienti e silenziose dove è possibile studiare, consultare libri e riviste, prendere in prestito i libri per preparare gli esami. È inoltre possibile utilizzare la rete wi-fi di Ateneo, fare stampe e fotocopie.

In biblioteca trovi sempre bibliotecari disponibili a fornire assistenza e a orientare nella ricerca bibliografica. Vengono inoltre organizzati **corsi** di supporto per la stesura della tesi, per fare ricerche efficaci nel web e per usare le banche dati, gli ebook e le riviste elettroniche della Biblioteca Digitale.

Per maggiori dettagli, è possibile consultare le pagine del portale del Servizio bibliotecario d'Ateneo: [www.sba.unimi.it](http://www.sba.unimi.it)



# SLAM

Lo SLAM - Servizio Linguistico dell'Ateneo di Milano - promuove il potenziamento del processo di internazionalizzazione dell'Ateneo e mira ad assicurare il raggiungimento di livelli di conoscenza delle principali lingue europee, prima fra tutte la lingua inglese, adeguati alle esigenze del mondo del lavoro, efficaci ai fini del **placement** e utili agli scambi di studio e ricerca.



In particolare, lo SLAM organizza:

- corsi per l'apprendimento della lingua inglese dedicati agli studenti immatricolati ai corsi di laurea, laurea magistrale e a ciclo unico, al personale tecnico-amministrativo e al personale docente
- corsi per l'apprendimento di altre lingue europee (francese, spagnolo, portoghese, tedesco e anglo-americano) dedicati agli studenti di alcuni corsi di laurea nonché agli studenti partecipanti ai bandi di mobilità europea ed extraeuropea
- corsi per l'apprendimento della lingua italiana a favore di studenti internazionali, ai dottorandi, agli studenti Erasmus+ *incoming* e ai *visiting scholars*.

Come Centro esami Cambridge, lo SLAM organizza sessioni di esami PET, FCE e CAE per certificare le competenze nella lingua inglese, a tariffa agevolata per tutti gli utenti interni all'Ateneo.

[www.unimi.it](http://www.unimi.it) > Informazioni per Studenti iscritti





## Formazione internazionale

L'Università degli Studi di Milano offre ai propri studenti l'opportunità di vivere arricchenti esperienze di studio all'estero, presso prestigiose istituzioni con cui l'Ateneo intrattiene rapporti di collaborazione e iniziative coordinate nell'ambito di programmi di mobilità promossi da organismi nazionali ed internazionali ai quali l'Ateneo aderisce.

### *Gli accordi di collaborazione*

L'Ateneo vanta collaborazioni con le principali Università di tutti i paesi. Coerentemente con le proprie politiche di sviluppo, l'Università Statale ha in corso rapporti preferenziali con Università in Europa, nei Balcani, in Argentina, Asia Centrale, Australia, Brasile, Canada, Cile, Cina, Corea, Giappone, India, Messico, Perù, Russia, Singapore, Stati Uniti, con le quali promuove e organizza attività di scambio per la frequenza di corsi di studio, summer schools e sandwich courses.

### *I Programmi di formazione dell'Unione Europea*

L'Università partecipa con propri progetti a tutti i programmi di formazione comunitari. Tra questi si segnala il programma Erasmus+ (Azione1: Mobilità degli individui, Traineeships e Joint Master), ideato per favorire la mobilità di studio e la formazione al lavoro di studenti e giovani laureati.

### **ERASMUS+** *Azione 1 Mobilità*

L'Ateneo ha stipulato accordi con più di 1000 università europee, nei 33 paesi che partecipano al Programma, presso le quali è possibile la frequenza di corsi di studio, lo svolgimento di attività di laboratorio e la preparazione della tesi di laurea. Il programma supporta inoltre anche mobilità verso paesi extra-europei. Il percorso di studio svolto all'estero è riconosciuto ai fini della carriera universitaria. Il soggiorno varia da un minimo di 3 a un massimo di 12 mesi.

## ERASMUS+ *Azione 1 Traineeships*

L'iniziativa permette agli studenti e ai neolaureati di svolgere attività di tirocinio in Europa e fuori dall'Europa, presso imprese o altre organizzazioni. Il percorso di tirocinio, la cui durata può variare tra i 2 e i 12 mesi, è parimenti riconosciuto, per gli studenti, ai fini della loro carriera accademica.

---

## ERASMUS+ *Azione 1 Joint Master*

L'azione è volta a promuovere, attraverso il finanziamento di borse di studio, corsi d'eccellenza a livello di laurea magistrale offerti da partenariati di Università europee.

---

Per ulteriori informazioni si consiglia di visitare il sito [www.unimi.it](http://www.unimi.it) > Internazionale



## Didattica online

L'Università degli Studi di Milano dispone di Ariel, il Portale dedicato all'e-learning a cui gli studenti accedono, con indirizzo di posta elettronica di Ateneo e relativa password, direttamente al link [ariel.unimi.it](http://ariel.unimi.it) o tramite la pagina personale UNIMIA.

A seguito dell'autenticazione, gli studenti possono accedere a:

- siti didattici degli insegnamenti svolti in presenza relativi al loro corso di studio, in cui trovare informazioni, materiali didattici, risorse di approfondimento o attività, forum
- altri progetti e percorsi didattici che, alla didattica in presenza, affiancano una forte componente online o in cui la componente online è esclusiva come esercitazioni linguistiche, laboratori, corsi per l'accertamento delle competenze o di recupero delle discipline di base.

Ogni percorso formativo, a seconda delle proprie peculiarità e degli obiettivi che si propone, offre una variegata tipologia di strumenti per l'erogazione dei materiali di studio: videolezioni, registrazioni delle lezioni in aula, lezioni in sincrono in aula virtuale, test di autovalutazione e molto altro.

Per ulteriori approfondimenti si invita a consultare il Portale di Ateneo

[www.unimi.it](http://www.unimi.it) > Informazioni per Studenti iscritti



## **Associazioni studentesche, sport, radio**

La Statale favorisce lo svolgimento delle attività culturali e sportive, sia attraverso collaborazioni e convenzioni con cinema e teatri milanesi, sia offrendo spazi e risorse finanziarie per associazioni o gruppi studenteschi.

L'Ateneo ha una rete di relazioni con enti e associazioni culturali di Milano e di altre città, che favorisce lo scambio tra la vita culturale accademica, l'attività didattica e le iniziative che animano il territorio.

Sul sito [www.unimi.it](http://www.unimi.it) sono indicati gli spettacoli e gli eventi culturali cui è possibile accedere a condizioni agevolate.

Per informazioni: [studiurp@unimi.it](mailto:studiurp@unimi.it)

### *Associazioni studentesche*

L'Università degli Studi di Milano sostiene - sia finanziariamente sia garantendo la libertà di riunione nei propri spazi - le iniziative culturali, sociali e sportive promosse e gestite dai propri studenti e destinate all'intera componente studentesca.

A partire dal 2016, è stato istituito un Albo delle associazioni, dei gruppi studenteschi e delle Liste di rappresentanza studentesca per un totale di circa 40 soggetti accreditati. L'Albo è consultabile sul sito [www.unimi.it](http://www.unimi.it) > Informazioni per Studenti iscritti.

## Sport

Il **CUS, Centro Universitario Sportivo**, promuove e organizza l'attività sportiva universitaria, consentendo agli studenti universitari milanesi di praticare diversi sport (sia nelle attività direttamente organizzate gestite dall'Ente, sia nei circuiti sportivi convenzionati con l'Ente stesso) a tariffe e condizioni veramente convenienti.

Se sei uno studente della Statale e hai voglia di metterti in gioco, il **CUS Statale** promuove ogni anno le selezioni per entrare a far parte delle nostre squadre di calcio, basket, golf, volley, tennis, rugby e cheerleading, che affrontano le sfide dei campionati e tornei universitari, nazionali e internazionali. Gli eventi principali organizzati da CUS Statale sono: **Statale Sport Day, All you can beach (beach volley), Minerva volley, Statale on ice (pattinaggio sul ghiaccio), Cheerleading, Tornei calcio a 5 invernale e primaverile, Gite e uscite di gruppo, partecipazione a manifestazioni sportive (come la Stramilano), Campionati di Facoltà (CdF).**

Per informazioni: [www.cusmilano.it](http://www.cusmilano.it) - [www.unimisport.it](http://www.unimisport.it)  
e-mail: [statale@cusmilano.it](mailto:statale@cusmilano.it)

## Radio statale

Radio Statale è la web radio studentesca dell'Università degli Studi di Milano. Collocata nella sede di via Festa del Perdono, Radio Statale dà agli studenti la possibilità di confrontarsi con un mezzo mediatico che ha recentemente acquisito nuove potenzialità grazie al web, fornendo l'opportunità di crescere a livello professionale e personale.



I programmi sono trasmessi in live sul sito [www.radiostatale.it](http://www.radiostatale.it) e in podcast su Mixcloud e iTunes. La programmazione, estremamente varia, copre i diversi ambiti di interesse degli studenti, occupandosi di informazione, cultura e intrattenimento.

Per partecipare basta scrivere alla e-mail [radiostatale@unimi.it](mailto:radiostatale@unimi.it) oppure accedere al sito.





